

「實踐院舍零意外」- 職安健系統的建立與實踐

講員：鄧世璋先生

一級物理治療師/
中心安全主任

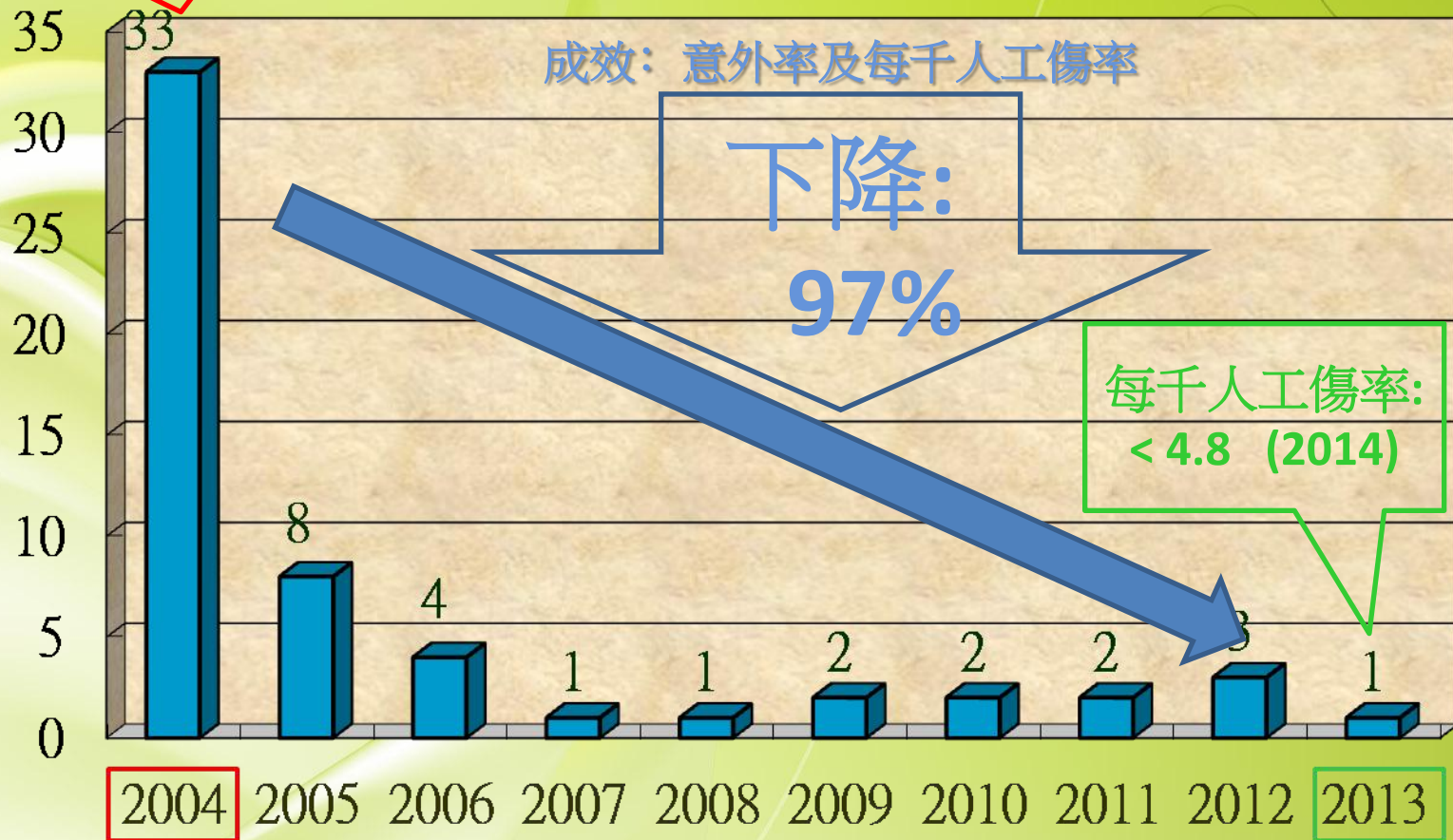


匡智會
Hong Chi Association

匡扶智障 FOR people with intellectual disabilities

匡智粉嶺綜合復康中心
Hong Chi Fanling Integrative Rehabilitation Complex

每千人工傷率：
>157.1 (2004)



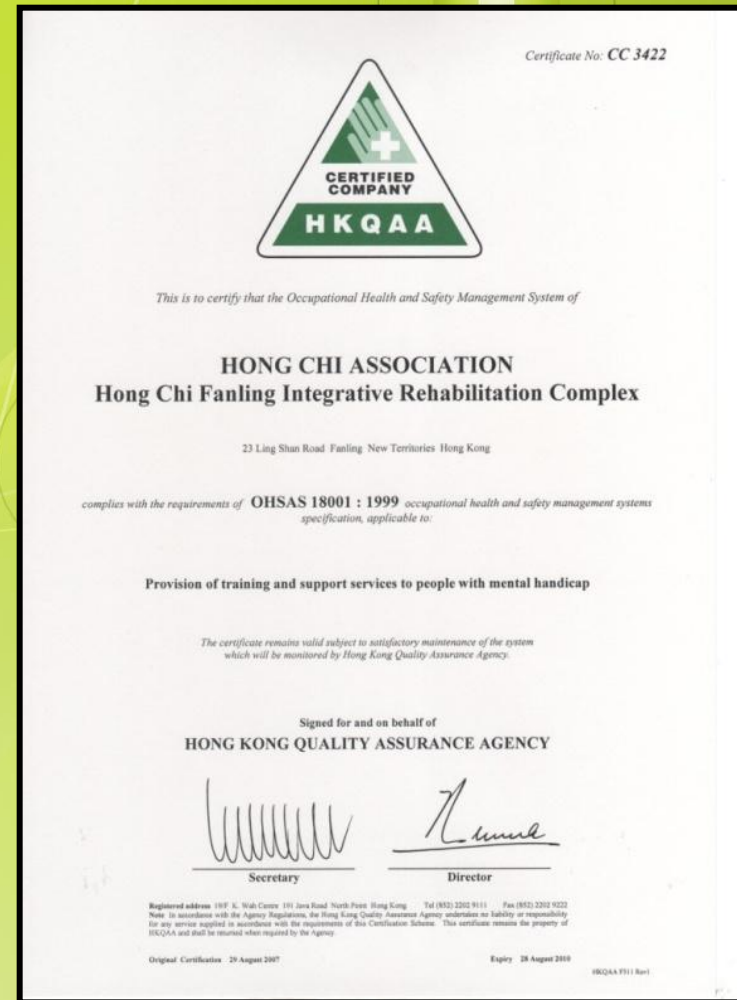
匡智會
Hong Chi Association

匡扶智障 FOR people with intellectual disabilities

匡智粉嶺綜合復康中心
Hong Chi Fanling Integrative Rehabilitation Complex

我們在職安健的努力與成果：

首間榮獲 OHSAS18001
職業健康和安全管理體系
國際認證的 非牟利復康機構
(自2007年9月至今)



匡智會
Hong Chi Association

匡扶智障 FOR people with intellectual disabilities

匡智粉嶺綜合復康中心
Hong Chi Fanling Integrative Rehabilitation Complex

我們在職安健的努力與成果：

首間榮獲 香港職業安全健康局安健院舍確認計劃-卓越安健院舍」最高級別的非牟利復康機構 (自2008年12月至今)



匡智會
Hong Chi Association

匡扶智障 FOR people with intellectual disabilities

匡智粉嶺綜合復康中心
Hong Chi Fanling Integrative Rehabilitation Complex



首間 非牟利復康機構員工 榮獲
勞工處及香港職業安全健康局

主辦

2010年 第二屆

「全港傑出職安健員工嘉許計劃」

管理組別 -
金獎



匡智會
Hong Chi Association

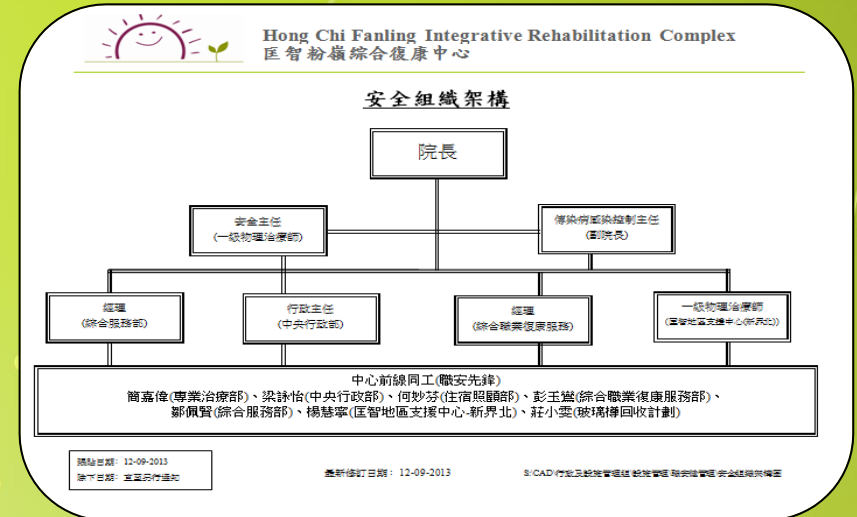
匡扶智障 FOR people with intellectual disabilities

匡智粉嶺綜合復康中心
Hong Chi Fanling Integrative Rehabilitation Complex

(1) 管理層的領導及承諾

安全健康政策 (元素1)

- 管理層承諾;
- 由院長及部門主管共同簽發;
- 政策以張貼形式公佈及確認;
- 培養職安健知識、技能、責任、意識和態度。



(2) 安全管理制度模式 - 系統建立與推行措施及方法

安全職責架構 (元素2)

- 同工明白職安健特定職能、角色與責任;
- 架構圖張貼在部門職安健報告板;
- 展現持續改善職安健的承諾。



安全訓練 (元素3)

- 11個同工必修職安健培訓
- 確保同工明瞭職安健守則和措施

情緒及挑戰行為控制及
脫身法技巧培訓

傳染病感染控制演習工作坊

餵食技巧



匡智會
Hong Chi Association

匡扶智障 FOR people with intellectual disabilities

內部安全規則 (元素4)

- 制訂了「職業安全及健康管理手冊」、「危機管理手冊」、「風險評估管理手冊」、「傳染病感染控制手冊」及「各類中心安全指引」等內部安全規則，提供全面的工作指南；
- 說明安全管理體系要求和執行標準
- 讓同工有一致的認知。



職業安全管理督導委員會 (元素5)

- 2004年7月成立，職能及負責範圍包括：

- 監察安全政策並有效執行；
- 持續評估和處理危險情況
- 訂立安全和預防措施, ；
- 建立安全工作程序和制度,
- 探討職安健數據和事故分析;
- 組織安全推廣活動和獎勵計劃等。

職安健競技日

伸展運動工作坊

職安健常識問答比賽

新同工職安健基礎培訓

委員會每季度舉行一次會議

職安健內部巡查，每季進行一次

危險情況視察計劃 (元素6)

- 職安健內部巡查由部門職安先鋒以跨部門形式進行；
- 目的: 找出潛在危險
- 結果以文字及相片記錄
- 制訂清除危險的措施；
- 綜合分析於每季的委員會匯報。

季度樹木檢查

危險情況視察計劃時間表

| 審核內容 | 時段 | 負責人 | 檢討跟進 |
|-----------|------|------------------|---------------------|
| 環境清潔及設施巡查 | 每日 | 中央行政部 | 交更會/ 行政總務及設施管理會議 |
| 樓層環境巡查 | 每日 | 樓層負責同事 | 樓層交更會議/ 部門會議 |
| 職安健巡查審核 | 每季 | 安全主任/ 職安先鋒 | 職安健督導委員會 |
| 五常法審核 | 每季 | 行政主任/ 五常先鋒 | 良好工作場所清潔及整理會議 |
| 傳染病控制審核 | 每年2次 | 傳染病控制主任/ 部門主管 | 傳染病控制會議 |
| 中心樹木檢查 | 每季1次 | 安全主任/職安先鋒 | 職安健督導委員會 |



評核與工作有關的危險 (元素7)

- 主動評估潛在的危害和風險;
- 制訂「風險評估管理手冊」, 評估危險;
- 確立預防意外措施;
- 定時評估, 如顯示屏幕設備及工作間檢查、
餵食技巧評估、體力處理操作評估等;
- 透過危害辨識、風險評估及控制,
減低潛在風險;
- 提供一個安全的工作環境。

治療師每年為同工進行移位機使用評估及考檢



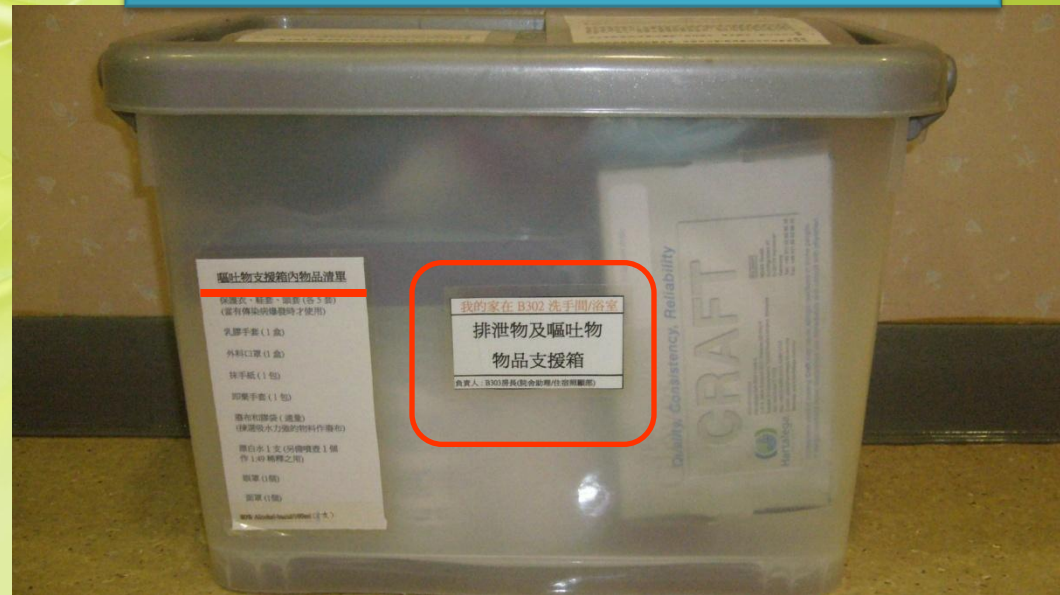
優良職安健場所和環境

個人防護計劃 (元素8)

- 傳染病控制主任及安全主任會按照各職級工作內容制訂個人防護裝備總表;
- 在工作指引及「傳染病感染控制手冊」內列明所需配戴的個人防護裝備;
- 制訂最低儲存量及存放有效時期,
- 由負責同工每月進行檢查;
- 確保爆發傳染病時, 有足夠防護裝備應付日常運作的需要。



排泄物及嘔吐物物品支援箱及物資清單



匡智會
Hong Chi Association

匡扶智障 FOR people with intellectual disabilities

匡智粉嶺綜合復康中心
Hong Chi Fanling Integrative Rehabilitation Complex

意外/事故調查 (元素9)

- 制定了「意外事故引致受傷調查及跟進改善工作指引」；
- 對調查及跟進意外事故提供明確指示，確保儘快找出意外成因；
- 建議防止意外再發生的措施；
- 有需要，院長會成立意外事故調查小組，進行深入調查及研究改善方案。



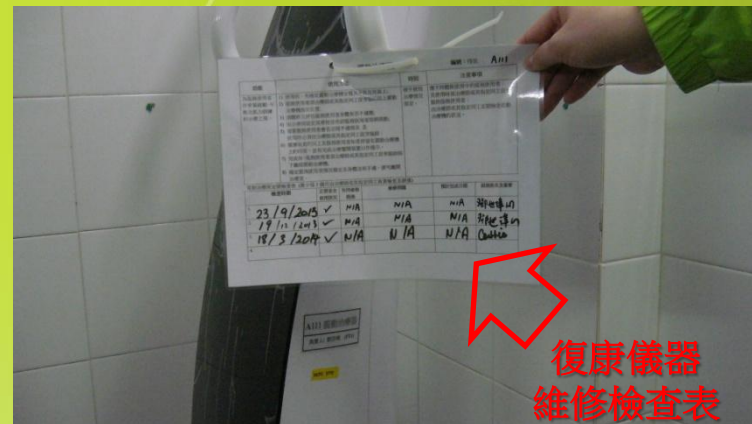
意外/事故報告及調查機制

| 意外/事故類別 | | 負責填寫報告 | 呈交服務主任 | 服務主任交 人力資源部 主管 | 服務主任呈 交 副本予總幹 事 |
|---------------|------|-----------------|--------|----------------------|--------------------------|
| 職員工傷病假 | | 受傷職員 | ✓ | ✓ | |
| 服務使用者 受傷送院 | 即日出院 | 當時負責看顧傷者之 職員 | ✓ | | |
| | 需要留院 | 當時負責看顧傷者之 職員 | ✓ | | ✓ |
| 嚴重 / 敏感事故 | | 當值主管/單位主管 | ✓ | | ✓ |

保障職業健康的計劃 (元素10)

「實踐院舍零意外」 - 職安健系統的建立與實踐

(4) 定期維修檢查及清潔



復康儀器
維修檢查表

(2) 同工健康講座及保健計劃

(5) 全院早晨鬆一鬆運動

(3) 傳染病預防及控制系統

傳染病感染控制 - 戒備警示等級總覽

| | |
|---------------|---|
| 綠色戒備警示 | <p>定義： 正常標準底線 而 社區及院舍均沒有感病個案爆發</p> |
| 黃色戒備警示 | <p>定義： 社區沒有爆發嚴重急性性呼吸系統綜合個案但 院舍懷疑有類似空氣/飛沫傳染個案爆發 (2人或以上受感染而發病) 或 有其他具高度傳染性疾病發生</p> |
| 橙色戒備警示 | <p>定義： 社區發生嚴重急性性呼吸系統綜合個案 而不論 - 院舍內有或沒有感病爆發 - 院舍沒有感病個案</p> |
| 紅色戒備警示 | <p>定義： 社區有嚴重急性性呼吸系統綜合個案爆發 或 - 院舍有感病空氣/飛沫傳染個案爆發 或</p> |



匡智會
Hong Chi Association

匡扶智障 FOR people with intellectual disabilities

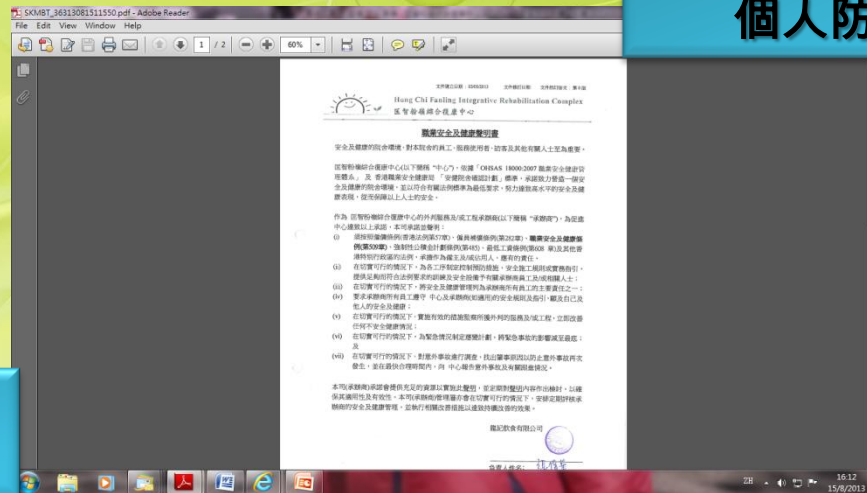
匡智粉嶺綜合復康中心
Hong Chi Fanling Integrative Rehabilitation Complex

評核、挑選和管控承建商 (元素11)

- 聘用承辦商時，會考慮其過往的工作安全表現；
- 在聘用承辦商前，發出「**承辦商職安健聲明書**」予有關承辦商；
- 確保承建商完全知悉其安全責任及履行該等責任；
- 由安全主任或專責職安先鋒在工程期間巡查承建商的職安健情況。

**職安健承諾：
承辦商員工使用合適
個人防護裝備**

**職安健承諾：
承辦商 職業安全及健康聲明書**



控制意外和消除危險的計劃 (元素12)

(1) 建立工作安全行為文化及職安先鋒制度

- 「工作安全行為計劃」目的:

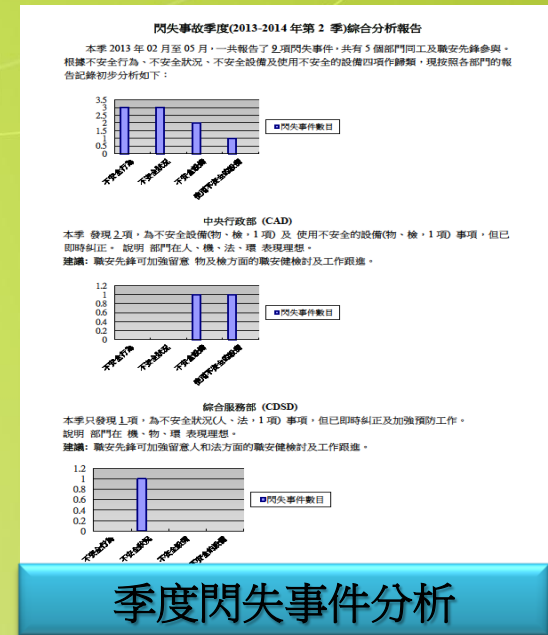
檢討及糾正危險行為

培養安全文化

- 由已訓練的職安先鋒進行評估，找出危險行為，引入系統、制定程序、合理分工、改良機制及改善制度等方法加以控制和管理危險。

(2) 閃失事件報告

- 由同工主動匯報的機制，報告身邊發現的職安健問題及提出改善建議；
- 使同工明白預防的重要,以正面積極的態度回應及處理;
- 有效預防危險源頭及減少意外發生的機會。



應付緊急事故的準備 (元素13)

-安排不同類型的演習予各職級同工參與及進行培訓，例如: 火警演習、中心設施系統操作培訓等。

火警演習及防火講座

中心設施系統操作培訓



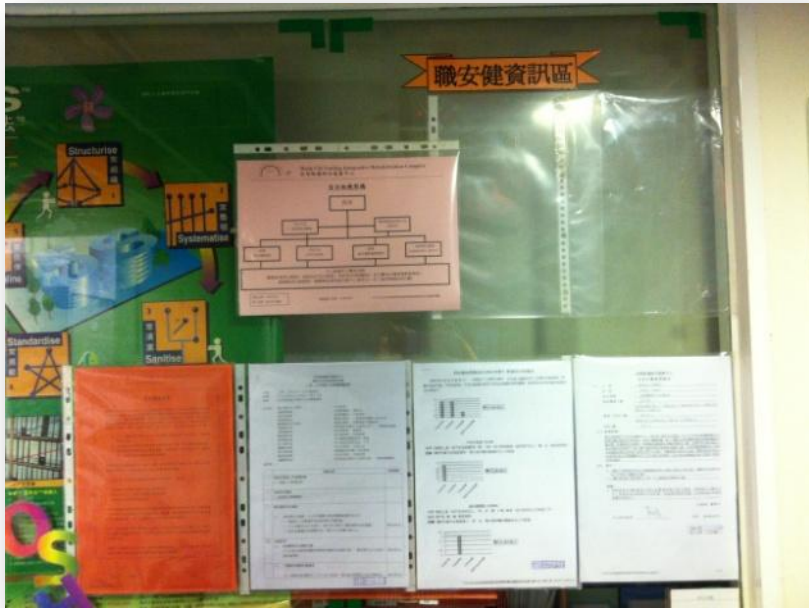
匡智會
Hong Chi Association

匡扶智障 FOR people with intellectual disabilities

匡智粉嶺綜合復康中心
Hong Chi Fanling Integrative Rehabilitation Complex

推廣安全和健康意識 (元素14)

- 透過不同類型的安全和健康推廣活動，藉以提高、發展及維持同工的職安健意識。



部門職安健報告板

設在各部門樓層，發放中心最新的
職安健資訊

Tool Box Talk

按部門需要，設訂每月專題，由職安先鋒
與部門同工每星期最少一次進行分享及交
流



匡智會
Hong Chi Association

匡扶智障 FOR people with intellectual disabilities

匡智粉嶺綜合復康中心
Hong Chi Fanling Integrative Rehabilitation Complex

推廣安全和健康意識 (元素14) - 參加對外各類職安健活動

2013年 第十二屆
香港職業安全健康大獎
- 安全文化大獎優異獎

其他職安健活動

包括第五屆香港職業安全健康大獎-安全管理制度大獎、第六屆香港職業安全健康大獎-安全善項目大獎、職安健職業安全健康競技日、職安健常識問答比賽、職業健康全運會等。



匡智會
Hong Chi Association

匡扶智障 FOR people with intellectual disabilities

匡智粉嶺綜合復康中心
Hong Chi Fanling Integrative Rehabilitation Complex